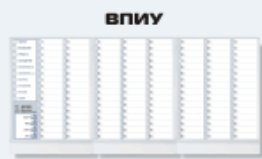


Приемно-контрольные охранно-пожарные приборы серии «А»

Приемно-контрольные охранно-пожарные приборы серии «А» - эффективное и недорогое оборудование для оснащения небольших объектов надежными системами безопасности современного уровня. Экономичность. Применение приборов «А6» и «А16-512» дает существенный экономический эффект за счет отсутствия избыточности оборудования на объекте. Высокая информативность. Приборы серии «А» передают максимально полную информацию обо всех событиях по каждой зоне объекта, по каждому пользователю и исполнительному устройству. Разные способы управления охранными зонами. Ставить и снимать помещения с охраны можно на выбор: ключами TouchMemory, бесконтактными картами Proximity, цифровыми кодами, вводимыми с клавиатуры или дистанционно с планов объекта. Масштабируемость. Если на объекте был установлен один прибор, объект продолжает расти и ресурсов этого прибора уже недостаточно, новая задача решается просто – объединением нескольких автономно работающих приборов в единую систему с выводом информации от всех приборов системы на один пульт дежурного. Контроль и управление доступом. Это дополнительная штатная функция приборов, позволяющая минимальными затратами ограничить доступ посторонних лиц в помещения объекта. Дополняет охранную сигнализацию в дневное время суток, когда объект не находится на охране, но тем не менее требует защиты.



RS 485

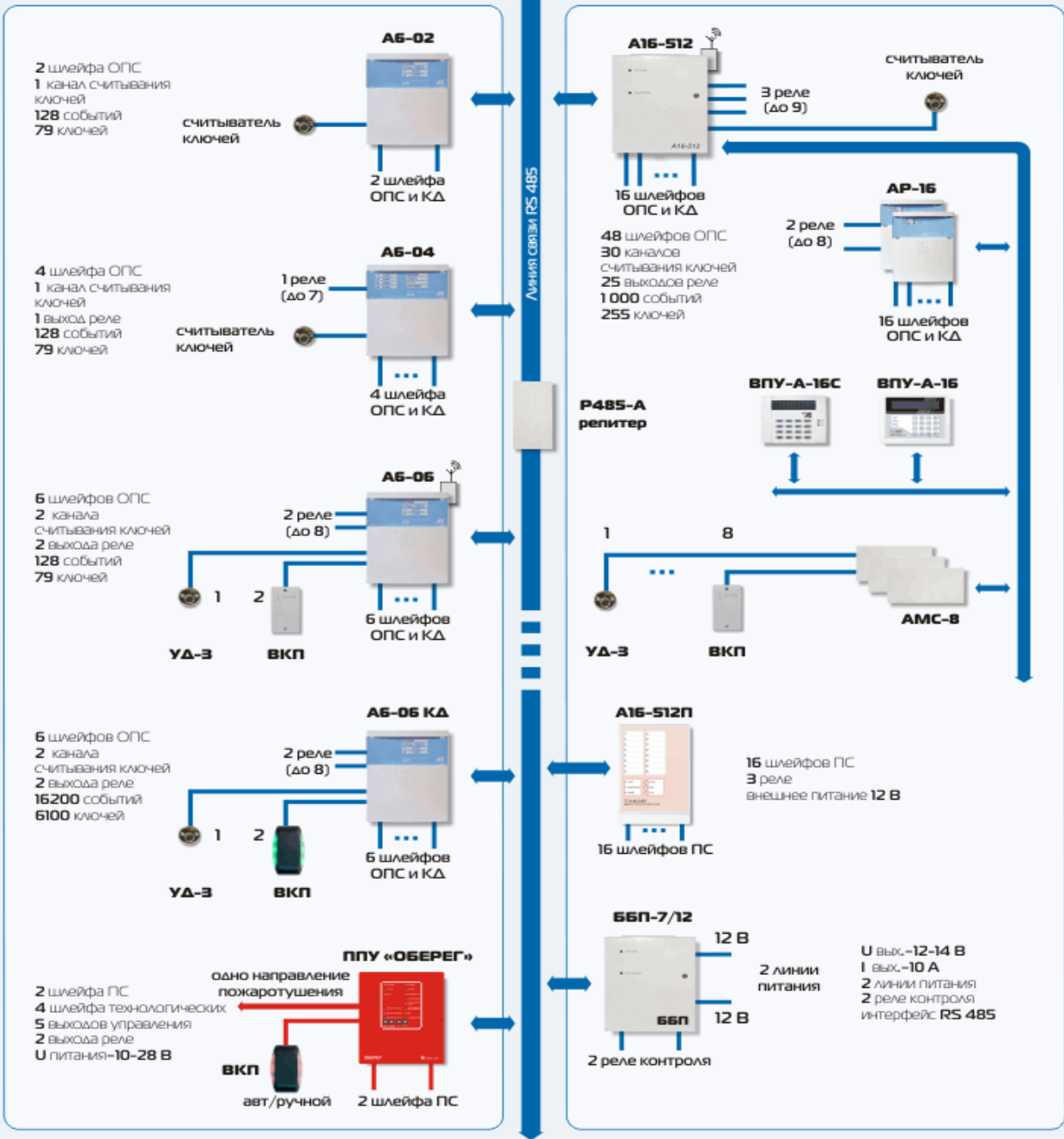


6 реле
PM-64-6

- Радиоканал
- RS 485
- RS 232
- Ethernet
- Internet



АРМ ДО



Приборы приемно-контрольные охранно-пожарные А6-02, А6-04, А6-06



Приборы приёмно-контрольные охранно-пожарные «А6» предназначены для контроля шлейфов охранной и (или) пожарной сигнализации:

- исполнение А6-02 осуществляет контроль двух шлейфов сигнализации;
- исполнение А6-04 осуществляет контроль четырех шлейфов сигнализации;
- исполнение А6-06 осуществляет контроль шести шлейфов сигнализации.

Индикации состояния системы и шлейфов сигнализации осуществляется на лицевой панели прибора, при необходимости возможна организация контроля состояния на удаленных постах наблюдения при помощи выносных панелей управления с ЖК-дисплеем ВПУ-А-06 и светодиодным табло ВПУ-А.

Приборы «А6» поддерживают протоколы передачи данных систем «Алеся», «Молния», «STARS», «Маяк», «CORTEX», «LARS», «Ademco», а также возможность передачи по Ethernet при подключении соответствующего модуля согласования: ИСА-8, адаптер GSM, ИС-RF, ИС-ПЦН, ИС-АД, ИС-ETHERNET.

Каналы связи с ПЦН:

- радиоканал 135...175 МГц;
- радиоканал 433,92 МГц;
- занятые абонентские линии ГТС;
- локальная сеть (Ethernet);
- GSM (GPRS, DATA, SMS).

В случае использования в системах пожарной сигнализации, прибор позволяет формировать сигнал запуска пожарных приборов управления АСПТ с помощью встроенных релейных выходов и выходов дополнительных релейных модулей PM-64, PM-64-2, PM-64-6.

Таблица: Технические характеристики

Параметр	А6-02	А6-04	А6-06
Количество шлейфов	2	4	6
Количество зон постановки/снятия	2	4	6
Количество релейных выходов, шт.	до 6	до 6	до 6
Каналы считывания ключей	1	2	2
Количество ключей	79	79	79
Выход для подключения СЗУ, мА	150	500	500
Выход внешней нагрузки, мА	120	500	500
Встроенная память событий	128	128	128
Контроль и управление доступом	+	+	+

Функциональные возможности:

- Различение 4-х состояний (норма, тревога, тревога датчика, неисправность) для охранных и 5-ти состояний для пожарных шлейфов (норма, внимание, пожар обрыв, КЗ).
- Разбиение шлейфов на независимые зоны в зависимости от исполнения прибора от 1 до 6.

- Гибкое программирование функций и свойств шлейфов 3-мя способами на выбор: с помощью ПЭВМ, пульта программирования ПР-1 и клавиатуры ВПУ-А-06.
- Формирование извещения «ТРЕВОГА ЧУЖОЙ» при подмене ППКОП в составе АСОС «Алеся».
- Формирование извещения «ТРЕВОГА ВСРЫТИЕ» при обрыве соединительных проводов устройства доступа.
- Контролируемый на «Обрыв» и «КЗ» выход для подключения технических средств оповещения.
- Встроенный зуммер 80 дБ.
- Кнопка подтверждения снятия зоны с охраны.
- Организация от 2-х до 6-ти релейных выходов при подключении релейного модуля.
- Универсальная внешняя цифровая шина RS-485, для объединения приборов в сеть и контроля их состояния с помощью клавиатуры ВПУ-А-06 или ВПУ-А-16 при подключении к модулю КСО-А.
- Встроенный выход питания внешних устройств.
- Отключение системы при глубоком разряде аккумулятора.
- Взятие на охрану при помощи PIN-кодов с клавиатур ВПУ-А-06 и ВПУ-А и/или электронных ключей DS1990A и т.п.

Прибор приёмно-контрольный охранно-пожарный А16-512



Прибор приёмно-контрольный охранно-пожарный «А16-512» предназначен для контроля шлейфов охранной и (или) пожарной сигнализации:

- базовый комплект «А16-512» осуществляет контроль от 8-ми до 16-ти шлейфов сигнализации;
- базовый комплект «А16-512» и один модуль расширения АР-16 от 17-ти до 32-х шлейфов сигнализации;
- базовый комплект «А16-512» и два модуля расширения АР-16 от 33-х до 48-ми шлейфов сигнализации.

Индикация состояния системы и шлейфов сигнализации осуществляется на выносных панелях управления с ЖК-дисплеем ВПУ-А-16 и/или на выносных панелях управления со светодиодным табло ВПУ-А-16С.

Приборы «А16-512» поддерживают протоколы передачи данных систем «Алеся», «Молния», «STARS», «Маяк», «CORTEX», «LARS», «Ademco», а также возможность передачи

по Ethernet при подключении соответствующего модуля согласования: адаптер GSM, ИС-RF, ИС-ПЦН, ИС-АД, ИС-ETHERNET.

Каналы связи с ПЦН:

- радиоканал 135...175 МГц;
- радиоканал 433,92 МГц;
- занятые абонентские линии ГТС;
- локальная сеть (Ethernet);
- GSM (GPRS, DATA, SMS).

Таблица: Состав прибора «А16-512»

до 16 шлейфов		до 48 шлейфов		до 512 шлейфов	
Основные модули					
ППКОП «А16-512»	1 шт	ППКОП «А16-512»	1 шт	ППКОП «А16-512»	до 11 шт
ВПУ-А-16	до 3 шт	ВПУ-А-16	1 - 3 шт	ВПУ-А-16	до 33 шт
ВПУ-А-16С	до 3 шт	ВПУ-А-16С	до 3 шт	ВПУ-А-16С	до 33 шт
		АР-16	до 2 шт	АР-16	до 21 шт
				КСО-А	1 шт
				ВПУ-А-16(общ.)	1 - 4 шт
				ИС485	до 11 шт
Дополнительные модули					
АМС-8	до 2 шт	АМС-8	до 3 шт	АМС-8	до 33 шт
РМ-64-6	1 шт	РМ-64-6	до 3 шт	РМ-64-6	до 33 шт

В случае использования в системах пожарной сигнализации, прибор позволяет формировать сигнал запуска пожарных приборов управления АСПТ с помощью встроенных релейных выходов и выходов дополнительных релейных модулей PM-64, PM-64-2, PM-64-6.

Таблица: Технические характеристики

Параметр	Базового	Максимального
Количество шлейфов	16	до 512
Количество независимых зон	16	до 512
Количество реле	9	до 267
Количество отдельных входов постановки/снятия	18	до 264
Встроенная память событий	1024	1024
Количество электронных ключей	255	2805 (11 x 255)
Функция контроля доступа	24 точки прохода	264 точки прохода

Функциональные возможности:

- Различение 4-х состояний (норма, тревога, тревога датчика, неисправность) для охранных и 5-ти состояний для пожарных шлейфов (норма, внимание, пожар обрыв, КЗ).
- Разбиение шлейфов на независимые зоны в зависимости от комплектации прибора от 1 до 48.
- Гибкое программирование функций и свойств шлейфов 2-мя способами на выбор: с помощью ПЭВМ и клавиатуры ВПУ-А-16.
- Формирование извещения «ТРЕВОГА ЧУЖОЙ» при подмене ППКОП в составе АСОС «Алеся».
- Формирование извещения «ТРЕВОГА ВСРЫТИЕ» при обрыве соединительных проводов устройства доступа.
- Контролируемые на «Обрыв» и «КЗ» два независимых выхода для подключения технических средств оповещения (световые, светозвуковые оповещатели и т.п.).
- Встроенный зуммер 80 дБ.
- Кнопка подтверждения снятия зоны с охраны.
- Организация от 2-х до 24-х релейных выходов.
- Универсальная внешняя цифровая шина RS-485, для объединения приборов в сеть и контроля их состояния с помощью клавиатуры ВПУ-А-16 подключенной к модулю КСО-А.
- Встроенные два независимых выхода питания внешних устройств.
- Отключение системы при глубоком разряде аккумулятора.
- Взятие на охрану при помощи PIN-кодов с клавиатуры ВПУ-А-16 и электронных ключей DS1990A и т.п.

Рисунок: Структурная схема прибора «А16-512»



Модуль процессорный КСО-А



Модуль процессорный КСО-А предназначен для объединения в единую интегрированную систему охранно-пожарной сигнализации и контроля доступа «Сеть А» (ИСБ «Сеть А») до 32-х устройств серии «А» (приборы «А6», «А16-512» и до 4-х панелей управления выносных серии ВПУ-А-16) с возможностью осуществления мониторинга на ПЭВМ с установленным специализированным программным обеспечением.

Информация о состоянии приборов объединенных в единую ИСБ «Сеть А» может обрабатываться при помощи ПЭВМ подключаемого по линии связи RS-232 (RS-485, Ethernet, шина USB) и/или передаваться на ПЦН при условии использования ИСБ «Сеть А» в составе РСПИ типа «МАЯК» («STARS»), «ИРБИС» («Cortex»), «Андромеда» («PIMA»), «RRT Laboratorija», «Риф Стринг-202» и других, а так же при работе прибора в составе систем «Нева»,

«Центр» и других, использующих релейную коммутацию линий связи.

Особенности:

- организация и сбор данных о состоянии приборов включенных в ИСБ «Сеть А»;
- отображение информации о состоянии приборов;
- журнал событий хранящийся в памяти КСО-А (до 1024 событий);
- гибкое программирование под конфигурацию сети.

Таблица: Технические характеристики

Параметр	Значение
Напряжение питания, В	12±10%
Ток, потребляемый от источника питания, мА, не более	100
Количество встроенных портов RS-485, шт.	2
Количество разъемов для подключения периферийных устройств, шт.	3
Встроенные энергонезависимые часы реального времени	+
Наличие энергонезависимой памяти	+
Наличие встроенной звуковой сигнализации	+

ВНИМАНИЕ! При подключении устройств к КСО-А по линии связи RS-485 необходимо придерживаться определенных требований:

- длина соединительных проводов линии связи RS-485 – до 1200 м;
- питание модуля КСО-А допускается осуществлять от отдельных источников бесперебойного питания напряжением 12 В;

Общее количество подключаемых устройств по объектовой линии связи RS-485 ограничивается количеством поддерживаемых адресов по шине RS-485 и не должно превышать 32 (на 2 линии связи RS-485), при следующих ограничениях по занимаемым адресам на линии связи:

- ВПУ-А-16: 1 адрес (но не более 4-х ВПУ-А-16);
- ППКОП А6-02: 1 адрес;
- ППКОП А6-04: 1 адрес;
- ППКОП А6-06: 1 адрес;
- ППКОП «А16-512»: 4 адреса.

При подключении устройств по линии связи RS-485 рекомендуется распределять общее их количество поровну на две линии связи RS-485 (X1 и X2).

ПРИМЕР: необходимо к модулю процессорному КСО-А подключить дополнительные устройства общим количеством 19, в этом случае рекомендуется 10 устройств подключить к первой объектовой линии связи RS-485 (X1) и 9 устройств ко второй объектовой линии связи RS-485 (X2).

Модуль расширения AP-16



Модуль расширения AP-16 предназначен для работы в составе ППКОП «А16-512» и служит для увеличения количества шлейфов сигнализации и реле управления.

Особенности:

- Контроль 16-ти шлейфов;
- Различение 5-ти состояний шлейфов;
- Разбиение шлейфов на независимые зоны;
- встроенный тампер;
- 2 встроенных релейных выхода;
- Наличие входа для подключения устройства доступа;

Функциональные возможности модуля AP-16:

Таблица: Технические характеристики модуля AP-16

Параметр	Значение
Номинальное напряжение питания, В	12±1,2
Ток потребления модуля, мА, не более	120
Число шлейфов сигнализации, шт	16
Максимальное удаление устройства доступа от модуля, м	80
Ток коммутируемый встроенными реле:	
при напряжении постоянного тока 24 В, А, В	3
при напряжении переменного тока 120 В, А	3
Диапазон рабочих температур	от -20 ⁰ С до +50 ⁰ С
Габаритные размеры корпуса, мм, не более	216x160x80
Масса модуля, кг, не более	0,8
Срок службы модуля, лет, не менее	8

Рисунок: Схема

подключения

AP-16



Выносная панель управления ВПУ-А-06



Выносная панель управления ВПУ-А-06 (клавиатура ВПУ-А-06) предназначена для работы в составе системы приборов «А6» и служит для индикации общего состояния системы, шлейфов сигнализации.

С помощью клавиатуры ВПУ-А-06 осуществляется постановка под охрану, снятие с охраны зон путем выбора номера зоны в составе системы и предъявления ключей пользователей «ХОЗЯИН», сброс тревог, программирование конфигурации приборов и звуковое оповещение встроенным зуммером о наличии тревог и системных неисправностей.

Подключение клавиатуры ВПУ-А-06 позволяет осуществлять контроль до 8-ми приборов «А6» соединенных через модули согласования ИС-485 в единую сеть по интерфейсу RS-485 (длина

соединительных проводов линии связи RS-485 – до 1200 м).

Выносная панель управления ВПУ-А16



Выносная панель управления ВПУ-А-16 предназначена для работы в составе ППКОП «А16-512» и модуля процессорного КСО-А и служит для индикации общего состояния системы, шлейфов сигнализации, линий технических средств оповещения.

С помощью клавиатуры ВПУ-А-16 осуществляется постановка под охрану и снятие с охраны зон путем предъявления ключей пользователей, сброс тревог, программирование конфигурации прибора или конфигурации любого прибора подключенного к модулю процессорному КСО-А, так же, к клавиатуре возможно подключение технического средства оповещения (при использовании в составе прибора «А16-512»).

Клавиатура ВПУ-А-16 позволяет контролировать до 48-ми шлейфов сигнализации при подключении к плате управления прибора «А16-

512» и общее количество шлейфов сигнализации всех приборов подключенных к модулю КСО-А.

Клавиатура ВПУ-А-16 располагает универсальной цифровой шиной RS-485, для подключения к плате управления прибора «А16-512».

К одному прибору «А16-512» (вне зависимости от количества шлейфов) возможно подключение до трех клавиатур ВПУ-А-16 с целью организации постов наблюдения.

К модулю процессорному КСО-А (вне зависимости от количества шлейфов) возможно подключение до четырех клавиатур ВПУ-А-16 с целью организации постов наблюдения.

Выносная панель управления ВПУ-А-16С



Выносная панель управления ВПУ-А-16С предназначен для работы в составе ППКОП «А16-512» и служит для индикации на светодиодном табло общего состояния системы, шлейфов сигнализации, линий технических средств оповещения.

С помощью модуля ВПУ-А-16С осуществляется постановка под охрану и снятие с охраны зон путем предъявления ключей пользователей, сброс тревог, так же, к клавиатуре возможно подключение технического средства оповещения.

Модуль ВПУ-А-16С позволяет контролировать до 48-ми шлейфов сигнализации при подключении к плате управления прибора «А16-512».

Клавиатура ВПУ-А-16 располагает универсальной цифровой шиной RS-485, для подключения к плате управления прибора «А16-512».

К одному прибору «А16-512» (вне зависимости от количества шлейфов) возможно подключение до трех модулей ВПУ-А-16С с целью организации постов наблюдения.

Особенности:

- возможность подключения устройства доступа;
- индикация режимов «ТРЕВОГА/ОХРАНА», «ПОЖАР», «НЕИСПРАВНОСТЬ»;

Выносная панель управления ВПУ-А



Выносная панель управления ВПУ-А (светодиодная клавиатура) предназначена для работы в составе прибора «А6» и служит для контроля за состоянием до 6-ти ШС, а так же осуществления операций постановки под охрану и снятия с охраны зон.

Питание светодиодной клавиатуры осуществляется непосредственно от платы управления прибора 12В.

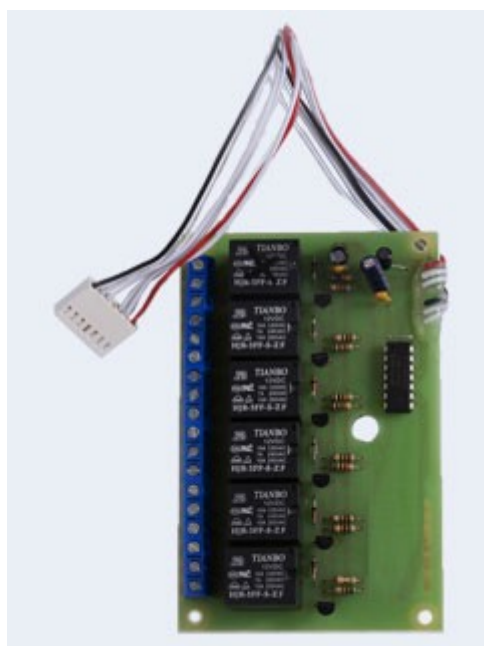
К приборам исполнения «А6-04» и «А6-06» (вне зависимости от количества шлейфов) возможно подключение до двух светодиодных клавиатур (два выхода ТР), для организации постов наблюдения в разных местах охраняемого объекта.

Максимальное удаление ВПУ-А от прибора «А6» гарантировано до 80 м (при использовании провода КСПВ 4х0,4 или с аналогичными характеристиками).

Особенности:

- Работа по протоколу Touch Memory;
- Постановка/снятие PIN-кодом;
- Отработка тревог и сброс активаторов PIN-кодом «ГЗ»;
- Индикация состояния шлейфов и зон;
- Индикация состояния системы (тревога, пожар, неисправность);
- Звуковое оповещение встроенным зуммером.

Модули релейные РМ-64-2, РМ-64, РМ-64-6



Модуль релейный РМ-64 предназначен для работы в составе приборов «А6», «А16-512» и модуля процессорного КСО-А и служит для расширения возможностей системы (сброс питания дымовых токопотребляющих устройств, выдачу управляющих сигналов на внешние устройства и т.п.).

Особенности:

- Управление 2-я внешними устройствами РМ-64-2;
- Управление 4-я внешними устройствами РМ-64;
- Управление 6-ю внешними устройствами РМ-64-6.

Полезные ссылки:



[РМ-64. Релейный модуль \(122.04 кВ\)](#)

Таблица: Технические характеристики

Параметр	Значение
Номинальное напряжение питания, В	12±1,2
Ток потребления модуля, мА, не более	80
Коммутируемый ток РМ-64-2, РМ-64, А:	
при напряжении постоянного тока 24 В	3
при напряжении переменного тока 120 В	3
Коммутируемый ток РМ-64-6, А:	
при напряжении постоянного тока 28 В	6
при напряжении переменного тока 250 В	6
Диапазон рабочих температур	от -20 °С до +50 °С

Модуль устройств доступа АМС-8



Модуль устройств доступа АМС-8 предназначен для работы в составе ППКОП «А16-512» и служит для организации 8-ми каналов считывания ключей с независимым контролем состояния и управлением 8-ми зонами охраны.

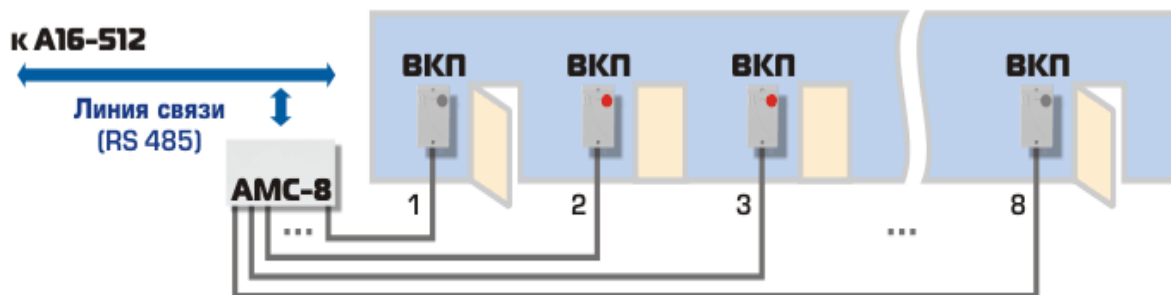
Особенности:

- Встроенный тампер.
- Подключение до 8-ми устройств доступа;

Таблица: Технические характеристики

Параметр	Значение
Номинальное напряжение питания, В	12±1,2
Ток потребления модуля, мА, не более	70
Число каналов считывания электронных ключей, шт	8
Число каналов индикации состояния зон прибора, шт	8
Максимальное удаление устройства доступа от модуля АМС-8, м	80
Максимальный ток подключаемого светодиода индикации не более, мА	10
Диапазон рабочих температур	от -20 °С до +50 °С
Габаритные размеры корпуса, мм, не более	175x90x30
Масса модуля, кг, не более	0,3
Срок службы модуля, лет, не менее	8

Рисунок: Типовое применение модуля АМС-8



Индивидуальное управление и индикация состояния каждой зоны охраны и/или доступа

Модуль согласования ИС-485

Модуль согласования ИС-485 предназначен для подключения приборов серии «А» к шине обмена данными по линии связи RS-485 для объединения приборов в единую интегрированную систему охранно-пожарной сигнализации и контроля доступа «Сеть А» с помощью модуля процессорного КСО-А, что позволяет дистанционно осуществлять контроль и управление состоянием всех приборов сети с помощью ПЭВМ и установленного специализированного ПО, либо с помощью панели управления выносной ВПУ-А-16 подключенной к модулю КСО-А.

Особенности:

- компактен, размещается внутри прибора;
- максимальная линия связи до 1200м;
- Ток потребления не более 1мА.



Модуль согласования ИС-RF



Модуль согласования ИС-RF предназначен для согласования приборов серии «А» с радиопередатчиком при работе в составе РСПИ «МАЯК» («STARS»), «ИРБИС» («Cortex»), «LARS» (KP Electronic Systems), «Андромеда» («PIMA»), «RRT Laboratorija», где передача информации на ПЦН осуществляется с использованием радиоканала.

Особенности:

- компактен, помещается внутри корпуса прибора;
- многопротокольный;

Рисунок: Применение ИС-RF



Адаптер GSM и модуль согласования ИС-GSM



Внимание! В двухсимочном адаптере GSM модуль согласования ИС-GSM конструктивно расположен на плате адаптера.

Адаптер GSM предназначен для организации передачи информации об изменении состояния прибора серии «А» на пульт системы передачи извещений по каналам стандарта GSM, с регистрацией приборов в сети GSM. Адаптер GSM обеспечивает передачу оперативных, дежурных и информационных сообщений от всех подключенных к прибору серии «А» объектовых оконечных устройств на релейном уровне и по логическим протоколам.

Адаптер GSM обеспечивает постоянный контроль исправности GSM/GPRS канала, в случае неисправности GSM/GPRS канала адаптер GSM формирует соответствующее сообщение и доставляет по резервному каналу связи (GSM модемное соединение, SMS).

Особенности:

- Работа по GPRS или SMS;
- высокое качество связи;

Таблица: Технические характеристики адаптера GSM

Параметр	Значение
Напряжение питания адаптера, В	12
Ток потребления адаптера, мА, не более	200
Габаритные размеры адаптера, мм, не более	90x70x30
Масса адаптера, г, не более	45

Модуль согласования ИС-GSM:

Модуль согласования ИС-GSM предназначен для согласования прибора «Аб» и модуля КСО-А с адаптером GSM поддерживающим работу в сети GSM с использованием протокола передачи данных GPRS.

Передача информации от прибора серии «А» к адаптеру GSM осуществляется через модуль согласования ИС-GSM с использованием внутреннего протокола. Адаптер GSM декодирует полученный сигнал, формирует радиосигнал и отправляет его по каналу связи GSM/GPRS на ПЦН.

Таблица: Технические характеристики модуля согласования ИС-GSM

Параметр	Значение
Ток потребления модулем ИС-GSM, мА, не более	20
Габаритные размеры модуля, мм, не более	70x20x10
Масса модуля, г, не более	10

Рисунок: Применение адаптера GSM



Модуль согласования ИС-ЕТН/485



Модуль согласования ИС-ЕТН/485, предназначен для построения распределенных систем с возможностью передачи данных в пределах локальной сети Ethernet посредством протоколов TCP/IP или UDP (системы удаленного контроля и мониторинга, системы измерительные и телеметрии, системы безопасности и оповещения и т.п).

Модуль согласования ИС-ЕТН/485 собственного корпуса не имеет и предназначен для установки внутри корпуса подключаемого прибора.

Особенности:

- Многопротокольность;
- Программирование с ПК;

Таблица: Технические характеристики модуля согласования ИС-ЕТН/485

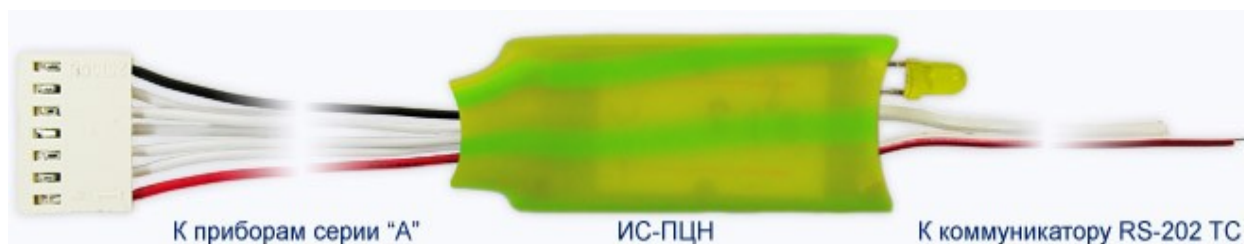
параметр	значение
интерфейс Ethernet	10Мбит IEEE 802.3 10Base-T
поддерживаемые сетевые протоколы	ARP, IP, ICMP, UDP, TCP
три последовательных канала	RS-485, Serial TTL (RS-232, USB), SPI
скорость передачи последовательного канала	300...921600 бит/с
напряжение питания модуля	5 или 9...24 В
максимальный потребляемый ток	250 мА
габаритные размеры модуля, мм	80x55x20
масса модуля, г, не более	45

Варианты применения модуля согласования ИС-ЕТН/485:

- Модуль ИС-ЕТН/485 может использоваться в качестве прозрачного конвертера последовательного интерфейса RS-485 в Ethernet, при подключении различного оборудования.
- Модуль ИС-ЕТН/485 может использоваться для подключения в сеть Ethernet приборов серии «А» (А6, А16-512, КСО-А) работающих в системе мониторинга «Неман».

Модуль согласования ИС-ПЦН

Модуль согласования ИС-ПЦН предназначен для согласования приборов серии «А» с устройствами поддерживающими работу с использованием стандартного протокола передачи данных Ademco Contact ID и импульсного 4+2, 1800 Гц (передатчик-коммуникатор «Риф Стринг RS-202ТС», Лунь-5С, SNT и др.).



Работа в режиме Ademco Contact ID:

- передача информации от приборов серии «А» к передатчику-коммуникатору «Риф Стринг RS-202ТС» осуществляется с использованием протокола Ademco Contact ID, передатчик декодирует полученный сигнал, формирует радиосигнал и отправляет его по радиоэффиру на ПЦН «Риф Стринг-202» (Альтоника);
- передача информации от приборов серии «А» к модулю SNT осуществляется с использованием протокола Ademco Contact ID, модуль декодирует полученный сигнал, формирует извещение (SMS-сообщение, голосовое сообщение) и отправляет его по GSM каналу на мобильный телефон.

Работа в режиме импульсный 4+2, 1800 Гц:

- передача информации от приборов серии «А» к модулю Лунь-5С осуществляется с использованием протокола 4+2, 1800 Гц, модуль Лунь-5С декодирует полученный сигнал, формирует сообщение и отправляет его по голосовому каналу GSM на ПЦН.

ВНИМАНИЕ! Питание передатчика-коммуникатора необходимо осуществлять непосредственно от прибора напряжением 12 В, питание от внешних источников не допускается.

Модуль согласования ИС-АД

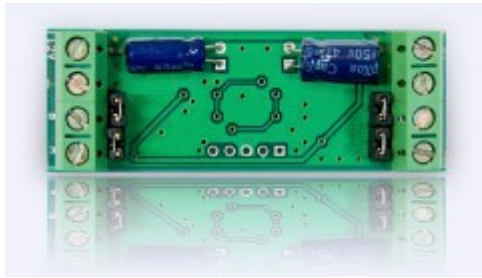


Модуль согласования ИС-АД предназначен для согласования приборов серии «А» для работы с устройствами, поддерживающими стандартные протоколы передачи данных Ademco Contact ID и импульсный 4+2, 1800 Гц (передатчик-коммуникатор «Риф Стринг RS-202ТС», Лунь-5С, SNT и др.).

При регистрации прибором (модулем процессорным) вновь произошедшего события модуль ИС-АД переходит в состояние дозвола по ранее запрограммированному первому номеру телефона и получив сигнал готовности передает данные о произошедшем событии. При неудачной попытке дозвола по первому номеру телефона модуль автоматически переходит к дозволу по второму запрограммированному номеру телефона. Количество попыток дозвола ограничено 3-мя поочередно по каждому из номеров, при всех неудачных попытках дозвола производится сброс модуля на 2 мин. и затем, по истечении времени, осуществляется очередная попытка установить сеанс связи для передачи данных.

Модуль согласования ИС-АД не производит логическую обработку данных, поэтому объем и число передаваемых извещений определяется прибором (модулем процессорным).

Репитер P485-A



Репитер P485-A интерфейса RS-485 предназначен для создания произвольной топологии и защиты линии связи интерфейса RS-485 от неисправностей «КЗ» и «Обрыв».

Репитер применяется, если расстояние между наиболее удаленными устройствами в сети превышает 1200 м, а так же при меньших расстояниях, если качество связи неудовлетворительное. Так же может быть использован для увеличения дальности связи на 1 200м.

Особенности:

- улучшает качество связи;
- отключает неисправный сегмент сети;

Репитер автоматически определяет направление трансляции данных между двумя сегментами. Репитер автоматически отключает неисправный сегмент от остальной сети.